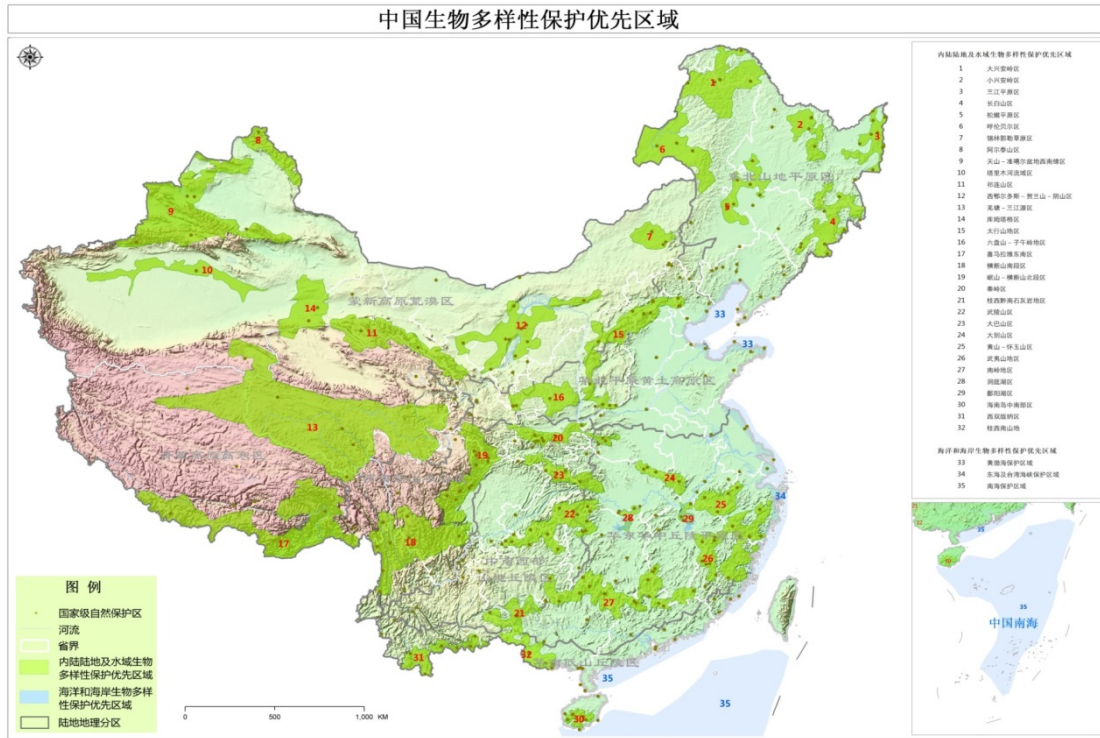


我国划定生物多样性保护优先区域



来源：《中国生物多样性保护战略与行动计划》（2011-2030年）

根据我国的自然条件、社会经济状况、自然资源以及主要保护对象分布特点等因素，将全国划分为8个自然区域，即东北山地平原区、蒙新高原荒漠区、华北平原黄土高原区、青藏高原高寒区、西南高山峡谷区、中南西部山地丘陵区、华中华中丘陵平原区和华南低山丘陵区。

综合考虑生态系统类型的代表性、特有程度、特殊生态功能，以及物种的丰富程度、珍稀濒危程度、受威胁因素、地区代表性、经济用途、科学研究价值、分布数据的可获得性等因素，划定了35个生物多样性保护优先区域，包括大兴安岭区、三江平原区、祁连山区、秦岭区等32个内陆陆地及水域生物多样性保护优先区域，以及黄渤海保护区、东海及台湾海峡保护区和南海保护区等3个海洋与海岸生物多样性保护优先区域。

（一）内陆陆地和水域生物多样性保护优先区域

1. 东北山地平原区

(1) 概况。本区包括辽宁、吉林、黑龙江省全部和内蒙古自治区部分地区，总面积约 124 万平方公里，已建立国家级自然保护区 54 个，面积 567.1 万公顷；国家级森林公园 126 个，面积 276.5 万公顷；国家级风景名胜区 16 个，面积 64.8 万公顷；国家级水产种质资源保护区 14 个，面积 4.9 万公顷，合计占本区国土面积的 8.45%。本区生物多样性保护优先区域包括大兴安岭区、小兴安岭区、呼伦贝尔区、三江平原区、长白山区和松嫩平原区。

(2) 保护重点。以东北虎、远东豹等大型猫科动物为重点保护对象，建立自然保护区间生物廊道和跨国界保护区。科学规划湿地保护，建立跨国界湿地保护区，解决湿地缺水与污染问题。在松嫩-三江平原、滨海地区、黑龙江、乌苏里江沿岸、图们江下游和鸭绿江沿岸，重点建设沼泽湿地及珍稀候鸟迁徙地繁殖地、珍稀鱼类和冷水性鱼类自然保护区。在国有重点林区建立典型寒温带及温带森林类型、森林湿地生态系统类型、以及以东北虎、原麝、红松、东北红豆杉、野大豆等珍稀动植物为保护对象的自然保护区或森林公园。

2.蒙新高原荒漠区

(1) 概况。本区包括新疆维吾尔自治区全部和河北、山西、内蒙古、陕西、甘肃、宁夏等省（区）的部分地区，总面积约 269 万平方公里，已建立国家级自然保护区 35 个，面积 1983.3 万公顷；国家级森林公园 40 个，面积 112.2 万公顷；国家级风景名胜区 7 个，面积 68.3 万公顷；国家级水产种质资源保护区 14 个，面积 63.1 万公顷，合计占本区域国土面积的 7.76%。本区生物多样性保护优先区包括阿尔泰山区、天山-准噶尔盆地西南缘区、塔里木河流域区、祁连山区、库姆塔格区、西鄂尔多斯—贺兰山—阴山区和锡林郭勒草原区。

(2) 保护重点。按山系、流域、荒漠等生物地理单元和生态功能区建立和整合自然保护区，扩大保护区网络。加强野骆驼、野驴、盘羊等荒漠、草原有蹄类动物以及鸮类、蓑羽鹤、黑鹳、遗鸥等珍稀鸟类及其栖息地的保护。加强对新疆大头鱼等珍稀特有鱼类及其栖息地的保护。加强对新疆野苹果和新疆野杏等野生果树种质资源和牧草种质资源的保护，加强对荒漠化地区特有的天然梭梭林、胡杨林、四合木、沙地柏、肉苁蓉等的保护。整理和研究少数民族在民族医药方面的传统知识。

3.华北平原黄土高原区

(1) 概况。本区包括北京市、天津市、山东省全部以及河北、山西、江苏、安徽、河南、陕西、青海、宁夏等省（区）部分地区，总面积约 95 万平方公里，已建立国家级自然保护区 35 个，面积 103 万公顷；国家级森林公园 123 个，面积 120 万公顷；国家级风景名胜区 29 个，面积 74 万公顷。国家级水产种质资源保护区 6 个，面积 2.3 万公顷，合计占本区国土面积的 3.03%。本区生物多样性保护优先区域包括六盘山-子午岭区和太行山区。

(2) 保护重点。加强该地区生态系统的修复，以建立自然保护区为主，重点加强对黄土高原地区次生林、吕梁山区、燕山-太行山地的典型温带森林生态系统、黄河中游湿地、滨海湿地和华中平原区湖泊湿地的保护，加强对褐马鸡等特有雉类、鹤类、雁鸭类、鹳类及其栖息地的保护。建立保护区之间的生物廊道，恢复优先区内已退化的环境。加强区域内特大城市周围湿地的恢复与保护。

4.青藏高原高寒区

(1) 概况。本区包括四川、西藏、青海、新疆等省（区）的部分地区，面积约 173 万平方公里，已建立国家级自然保护区 11 个，面积 5632.9 万公顷；国家级森林公园 12 个，面积 136.3 万公顷；国家级风景名胜区 2 个，面积 99 万公顷；国家级水产种质资源保护区 4 个，面积 22.9 万公顷，合计占本区国土面积的 33.06%。本区生物多样性保护优先区域包括三江源-羌塘区和喜马拉雅山东南区。

(2) 保护重点。加强原生地带性植被的保护，以现有自然保护区为核心，按山系、流域建立自然保护区，形成科学合理的自然保护区网络。加强对典型高原生态系统、江河源头和高原湖泊等高原湿地生态系统的保护，加强对藏羚羊、野牦牛、普氏原羚、马麝、喜马拉雅麝、黑颈鹤、青海湖裸鲤、冬虫夏草等特有珍稀物种种群及其栖息地的保护。

5.西南高山峡谷区

(1) 概况。本区包括四川、云南、西藏等省（区）的部分地区，面积约 65 万平方公里，已建立国家级自然保护区 19 个，面积 338.8 万公顷；国家级森林公园 29 个，面积 83.1 万公顷；国家级风景名胜区 12 个，面积 217.1 万公顷，合计占本区国土面积的 7.80%。本区生物多样性保护优先区域包括横断山南段区和岷山-横断山北段区。

(2) 保护重点。以喜马拉雅山东缘和横断山北段、南段为核心，加强自然保护区整合，重点保护高山峡谷生态系统和原始森林，加强对大熊猫、金丝猴、孟加拉虎、印支虎、黑麝、虹雉、红豆杉、兰科植物、松口蘑、冬虫夏草等国家重点保护野生动植物种群及其栖息地的保护。加强对珍稀野生花卉和农作物及其亲缘种种质资源的保护，加强对传统医药和少数民族传统知识的整理和保护。

6. 中南西部山地丘陵区

(1) 概况。本区包括贵州省全部，以及河南、湖北、湖南、重庆、四川、云南、陕西、甘肃等省（市）的部分地区，面积约 91 万平方公里，已建立国家级自然保护区 45 个，面积 218.7 万公顷；国家级森林公园 119 个，面积 77.3 万公顷；国家级风景名胜区 36 个，面积 88.6 万公顷；国家级水产种质资源保护区 16 个，面积 4.0 万公顷，合计占本区国土面积的 3.71%。本区生物多样性保护优先区域包括秦岭区、武陵山区、大巴山区和桂西黔南石灰岩区。

(2) 保护重点。重点保护我国独特的亚热带常绿阔叶林和喀斯特地区森林等自然植被。建设保护区间的生物廊道，加强对大熊猫、朱鹮、特有雉类、野生梅花鹿、黑颈鹤、林麝、苏铁、桫欏、珙桐等国家重点保护野生动植物种群及栖息地的保护。加强对长江上游珍稀特有鱼类及其生存环境的保护。加强生物多样性相关传统知识的收集与整理。

7. 华东华中丘陵平原区

(1) 概况。本区包括上海市、浙江省、江西省全部，以及江苏、安徽、福建、河南、湖北、湖南、广东、广西等省（区）的部分地区，总面积约 109 万平方公里，已建立国家级自然保护区 70 个，面积 184.5 万公顷，国家级森林公园 226 个，面积 148.9 万公顷；国家级风景名胜区 71 个，面积 175.5 万公顷；国家级水产种质资源保护区 48 个，面积 22.5 万公顷，合计占本区国土面积的 2.77%。本区生物多样性保护优先区域包括黄山-怀玉山区、大别山区、武夷山区、南岭区、洞庭湖区和鄱阳湖区。

(2) 保护重点。建立以残存重点保护植物为保护对象的自然保护区、保护小区和保护点，在长江中下游沿岸建设湖泊湿地自然保护区群。加强对人口稠密地带常绿阔叶林和局部存留古老珍贵动植物的保护。在长江流域及大型湖泊建立水生生物和水产资源自然保护区，加强对中华鲟、长江豚类等珍稀濒危物种的保

护，加强对沿江、沿海湿地和丹顶鹤、白鹤等越冬地的保护，加强对华南虎潜在栖息地的保护。

8. 华南低山丘陵区

(1) **概况。**本区包括海南省全部，以及福建、广东、广西、云南等省（区）的部分地区，总面积约 34 万平方公里，已建立国家级自然保护区 34 个，面积 92 万公顷；国家级森林公园 34 个，面积 19.5 万公顷；国家级风景名胜区 14 个，面积 54.3 万公顷；国家级水产种质资源保护区 2 个，面积 511 公顷，合计占本区国土面积的 2.91%。本区生物多样性保护优先区域包括海南岛中南部区、西双版纳区和桂西南山地区。

(2) **保护重点。**加强对热带雨林与热带季雨林、南亚热带季风常绿阔叶林、沿海红树林等生态系统的保护。加强对特有灵长类动物、亚洲象、海南坡鹿、野牛、小爪水獭等国家重点保护野生动物以及热带珍稀植物资源的保护。加强对野生稻、野茶树、野荔枝等农作物野生近缘种的保护。系统整理少数民族地区相关传统知识。

(二) 海洋与海岸生物多样性保护优先区域

1. 概况

我国海洋资源丰富，海洋沿岸湿地是鸟类的重要栖息地，也是海洋生物的产卵场、索饵场和越冬场。目前，我国已建成各类海洋保护区 170 多处，其中国家级海洋自然保护区 32 处，地方级海洋自然保护区 110 多处；海洋特别保护区 40 余处，其中，国家级 17 处，合计约占我国海域面积的 1.2%。

2. 优先区域及保护重点

(1) **黄渤海保护区域。**本区的保护重点是辽宁主要入海河口及邻近海域，营口连山、盖州团山滨海湿地，盘锦辽东湾海域、兴城菊花岛海域、普兰店皮口海域，锦州大、小笔架山岛，长兴岛石林、金州湾范驼子连岛沙坝体系，大连黑石礁礁群、金州黑岛、庄河青礁湾，河北唐海、黄骅滨海湿地，天津汉沽、塘沽和大港盐田湿地，汉沽浅海生态系、山东沾化、刁口湾、胶州湾、灵山湾、五垒岛湾，靖海湾、乳山湾、烟台金山港、蓬莱—龙口滨海湿地，山东主要入海河口及其邻近海域，潍坊莱州湾、烟台套子湾、荣成桑沟湾，莱州刁龙咀沙堤及三山

岛，北黄海近海大型海藻床分布区，江苏废黄河口三角洲侵蚀性海岸滨海湿地、灌河口，苏北辐射沙洲北翼淤涨型海岸滨海湿地、苏北辐射沙洲南翼人工干预型滨海湿地、苏北外沙洲湿地等，以及黄海中央冷水团海域。

(2) 东海及台湾海峡保护区域。本区的保护重点是上海奉贤杭州湾北岸滨海湿地、青草沙、横沙浅滩，浙江杭州湾南岸、温州湾海岸及瓯江河口三角洲滨海湿地，渔山列岛、披山列岛、洞头列岛、铜盘岛、北麂列岛及其邻近海域，大陈、象山港、三门湾海域，福建三沙湾、罗源湾、兴化湾、湄洲湾、泉州湾滨海湿地，东山湾、闽江口、杏林湾海域，东山南澳海洋生态廊道，黑潮流域大海洋生态系。

(3) 南海保护区域。本区的保护重点是广东潮州及汕头中国鲎、阳江文昌鱼、茂名江豚等海洋物种栖息地，汕尾、惠州红树林生态系统分布区，阳江、湛江海草床生态系统分布区，深圳、珠海珊瑚及珊瑚礁生态系统分布区，中山滨海湿地、珠海海岛生态区，江门镇海湾、茂名近海、汕头近岸、惠来前詹、广州南沙坦头、汕尾汇聚流海洋生态区，惠东港口海龟分布区、珠江口中华白海豚分布区，广西涠洲岛珊瑚礁分布区、茅尾海域、大风江河口海域、钦州三娘湾中华白海豚栖息地、防城港东湾红树林分布区，海南文昌、琼海珊瑚礁海草床分布区，万宁、蜈支洲、双帆石、东锣、西鼓、昌江海尾、儋州大铲礁软珊瑚、柳珊瑚和珊瑚礁分布区，鹦哥海盐场湿地、黑脸琵鹭分布区，以及西沙、中沙和南沙珊瑚礁分布区等。